

1.5 Connaître les normes de qualité de l'entreprise

Critères de qualité

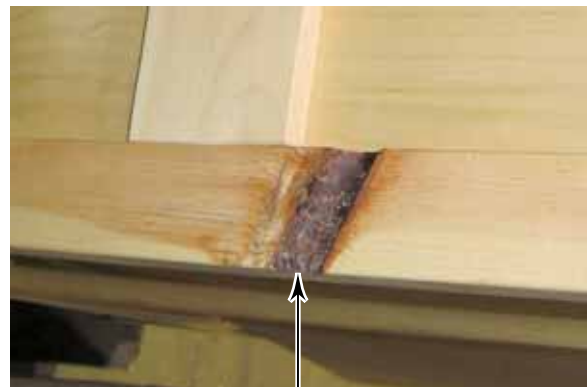
La qualité du bois varie en fonction des contraintes qu'il a subies dans la nature et des méthodes de séchage appliquées. Ces éléments influent sur l'aspect visuel et la malléabilité du bois. Les figures 1.5.1 à 1.5.3 présentent les principaux défauts du bois : les défauts naturels, les défauts de séchage et d'empilage, ainsi que les défauts de transformation du bois.

Figure 1.5.1 Défauts naturels du bois

Nœud mort



Le grain du bois autour du nœud est irrégulier.



Le nœud est ouvert.

Écorce incarnée



L'écorce s'enfonce dans le bois.

Tache minérale



Il y a présence de taches foncées (noires ou brun foncé) dans le sens du grain du bois.

Figure 1.5.2 Défauts de séchage et d'empilage du bois

Voilement



Déformation longitudinale, de face ou transversale de la pièce

Cambrure



Courbure concave ou convexe d'une pièce de bois dans le sens du grain du bois

Gauchissement



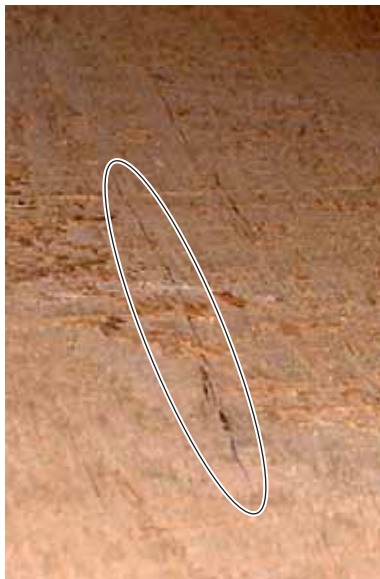
Déformation de la pièce dans le sens de la longueur

Fendillement



Fendillement dû à une mauvaise technique de séchage

Fente de face



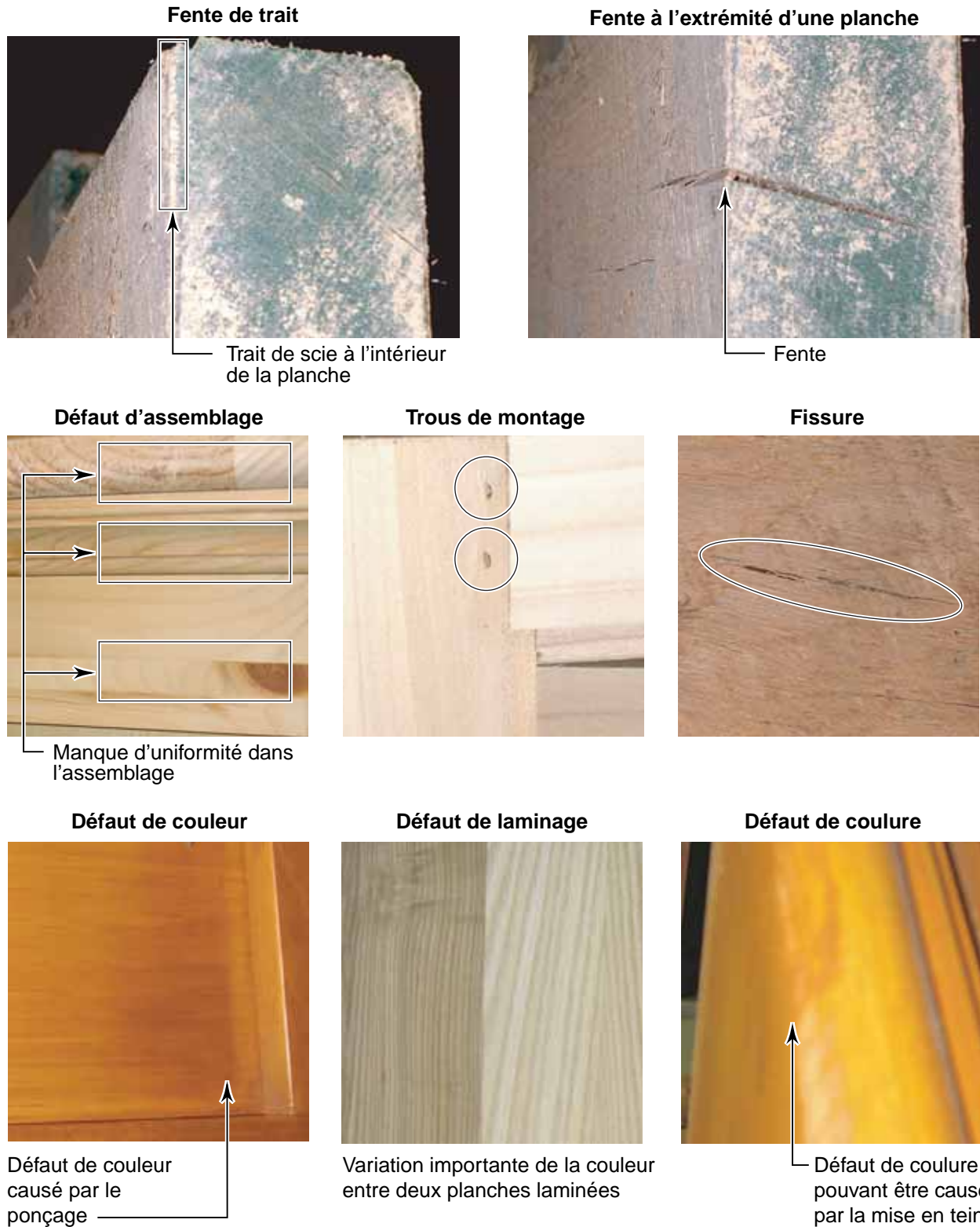
Fente le long du rayon

Défaut de couleur



Défaut de couleur dû à l'empilage lors du séchage : baguettes entre les piles

Figure 1.5.3 Défauts de transformation du bois



Vérification de la conformité de la finition

Après avoir réalisé la finition, il est nécessaire de vérifier la conformité du travail à l'aide de la plaquette-échantillon et des directives de production du produit.